

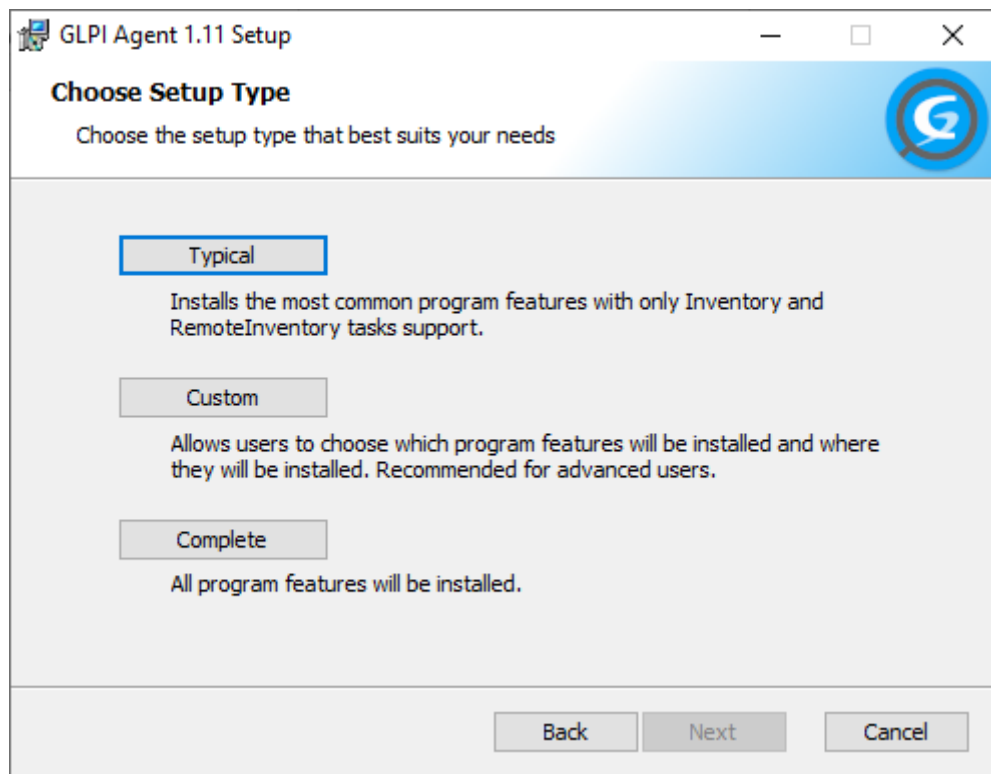
GLPI-Агент

Как установить GLPI-агент на Windows и ALT Linux

- [Установка на Windows](#)
- [Установка на ALT Linux](#)
- [Ошибки в файловой системе](#)

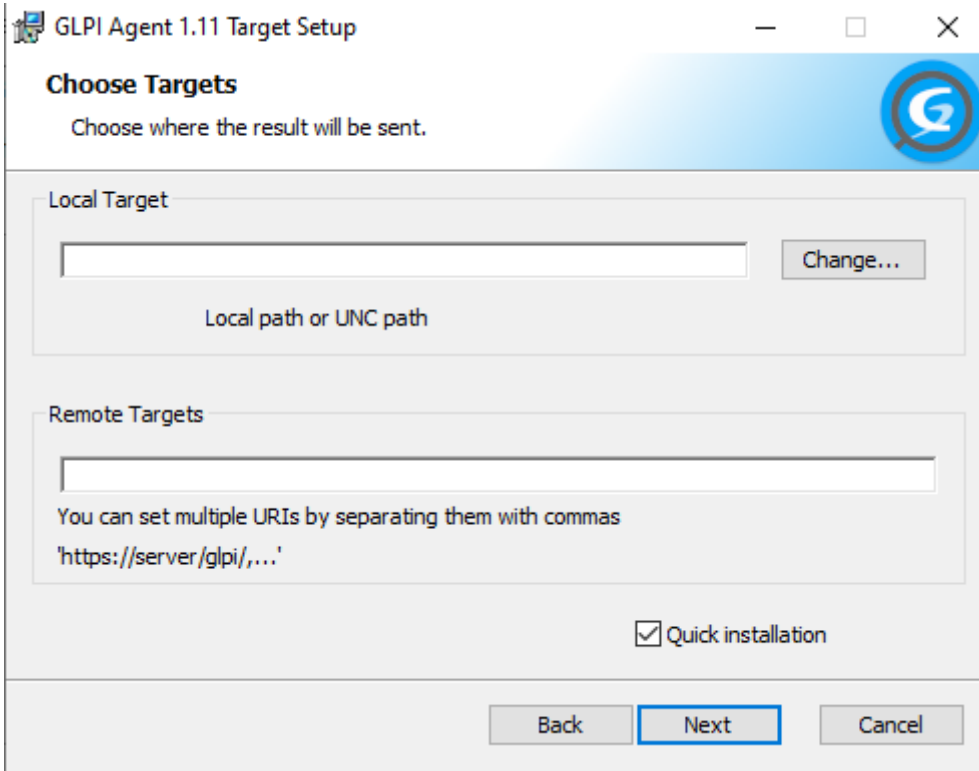
Установка на Windows

1. Скачать свежий релиз <https://github.com/glpi-project/glpi-agent/releases>
2. После запуска в установочном окне выбрать раздел "Complete"



3. Далее необходимо указать ссылку для доступа к GLPI, в раздел "Remote target"

<https://hd.serbsky.ru/marketplace/glpiinventory>



4. Больше никакие настройки не указываются

5. После установки можно проверить работу агента, если всё указано верно то при переходе на сайт localhost:62354, ?? ??????? ??????????:



This is GLPI Agent 1.10

The current status is waiting

[Force an Inventory.](#)

Next server target execution planned for:

- [server0](#): Thu Nov 21 18:21:34 2024

Установка на ALT Linux

1. Скачать свежий релиз с расширением .Applmage

<https://github.com/glpi-project/glpi-agent/releases>

2. Зайти в систему под wsadmin

3. Поместить скачанный релиз в папку "Загрузки"

4. Запустить консоль с sudo (sudo -i)

5. Ввести команды по очереди:

```
cd /home/wsadmin/Загрузки
chmod +x glpi-agent-|version|-x86_64.Applmage
sudo ./glpi-agent-|version|-x86_64.Applmage --install --server https://hd.serbsky.ru/
```

6. ???????? agent.cfg ? ?????????? ?????:

```
nano /etc/glpi-agent/agent.cfg
```

7. Найти строку **no-ssl-check = 0**, заменить **0** на **1**

8. Нажать F2 для закрытия редактора, подтвердить сохранение файла

9. ?????????? ?????? ?????????????????? ????? glpi-agent

```
'/usr/local/bin/glpi-agent'
```

После выйдет сообщение что система авторизована

Теперь можем проверить работу агента, если всё указано верно то при переходе на сайт localhost:62354, вы увидите следующее:



This is GLPI Agent 1.10

The current status is waiting

[Force an Inventory](#)

Next server target execution planned for:

- [server0](#): Thu Nov 21 18:21:34 2024

Ошибки в файловой системе

Если система перестала запускаться и отображает подобное:

```
/dev/mapper/helpdesk--vg-root: recovering journalilt.gemu.org)
/dev/mapper/helpdesk--vg-root contains a file system with errors, check forced.
/dev/mapper/helpdesk--vg-root:
Deleted inode 5636114 has zero dtime.  FIXED.
/dev/mapper/helpdesk--vg-root: Inodes that were part of a corrupted orphan linked list found.

/dev/mapper/helpdesk--vg-root: UNEXPECTED INCONSISTENCY; RUN fsck MANUALLY.
(i.e., without -a or -p options)
fsck exited with status code 4
The root filesystem on /dev/mapper/helpdesk--vg-root requires a manual fsck

BusyBox v1.35.0 (Debian 1:1.35.0-4+b3) built-in shell (ash)
Enter 'help' for a list of built-in commands.

(initramfs)
```

нужно из режима initramfs выполнить:

```
fsck -y /dev/mapper/helpdesk--vg-root
```

после перезагрузки